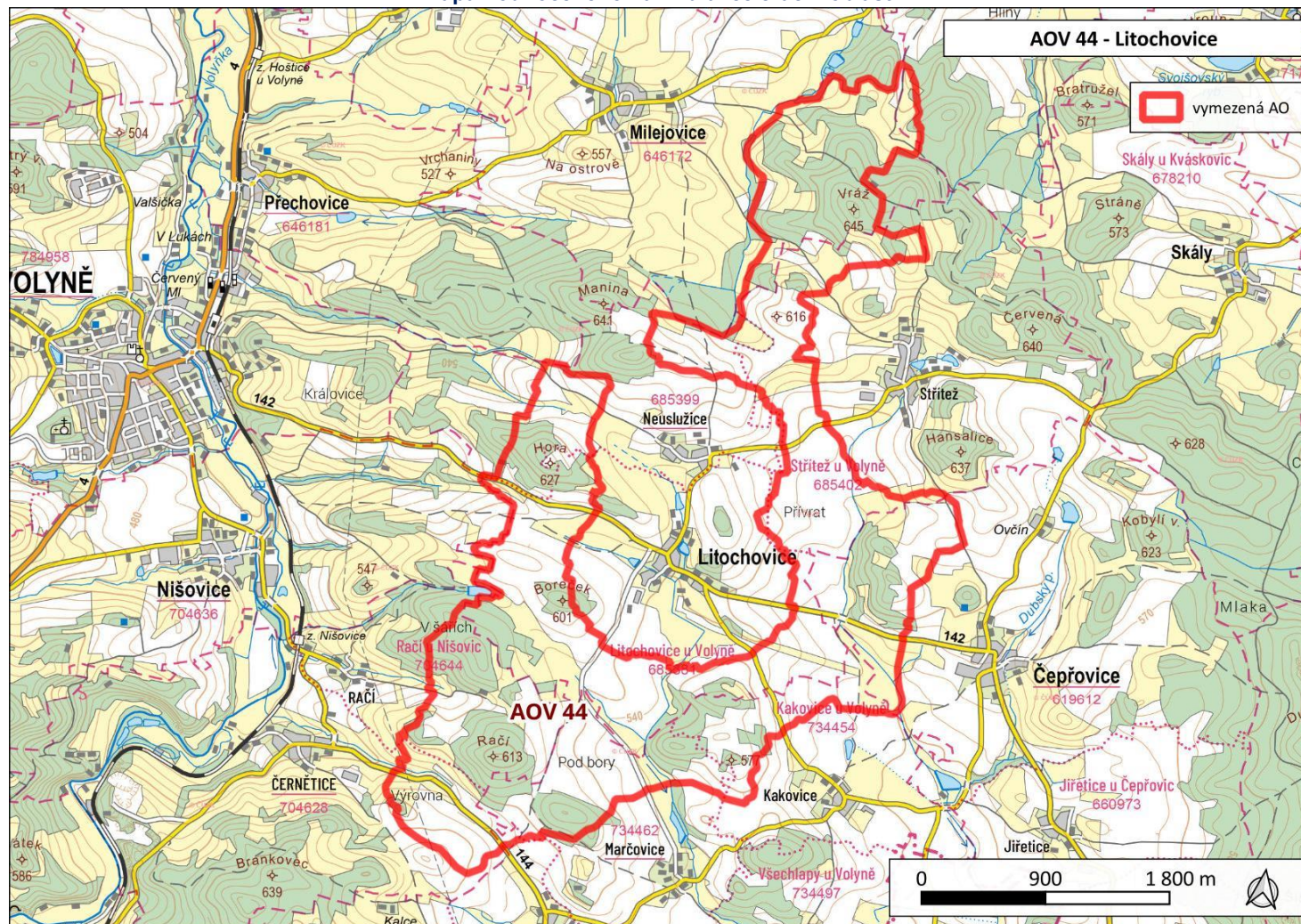
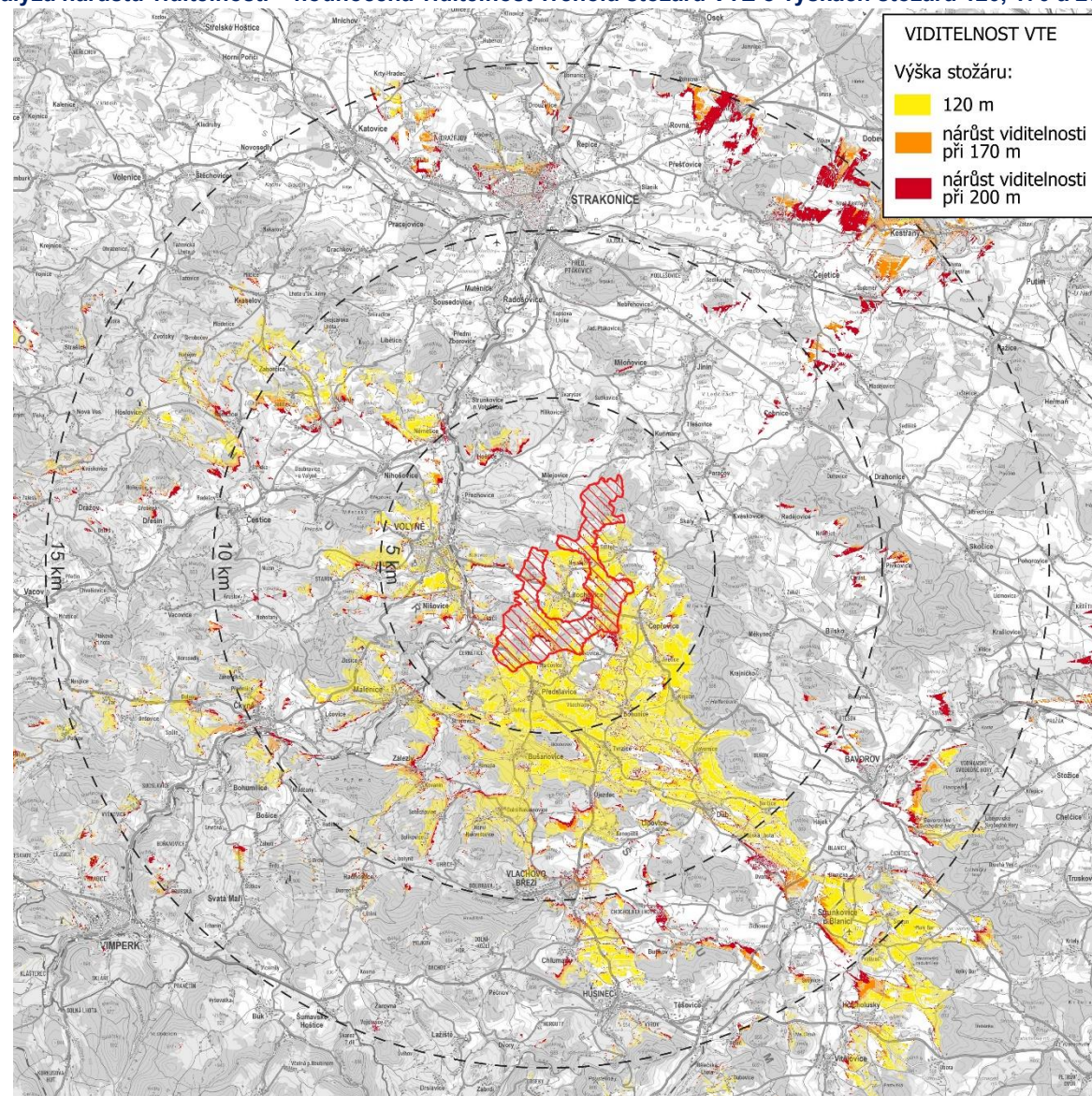


<b>Akcelerační oblast</b>	AOV44 Litochovice
<b>Kraj</b>	Jihočeský kraj
<b>Dotčené obce</b>	Milejovice, Předslavice, Litochovice, Volyně, Kuřimany, Čepřovice,

**Mapa hodnoceného návrhu akcelerační oblasti**



**Analýza nárůstu viditelnosti – hodnocena viditelnost vrcholu stožáru VTE o výškách stožáru 120, 170 a 200 m.**



Potenciální vlivy uplatnění Z2ÚRP na jednotlivé složky životního prostředí				Vliv při uplatnění podmínek AO
<b>Sídla – obyvatelstvo, hluk a veřejné zdraví:</b>	<p>Nejbližší zástavba: Milejovice, Hoštice, Předslavice, Litochovice, Kuřimany, Čepřovice, Nišovice – nad 500 m. Předpokládaný zdroj hluku: max. 106 dB na jednu VTE, požadavek na vzdálenost od obytné zástavby min. 500 m (předpokládaná hluková zátěž v takové vzdálenosti cca 37 dB).  Není předpoklad překračování hlukových limitů, možnost obtěžování v okrajových částech zástavby v noční době. Vlivy na veřejné zdraví zanedbatelné. Hlukové vlivy v době výstavby jen z dopravy – zanedbatelné.  Z hlediska stroboskopického efektu nelze vyloučit v místech viditelnost VTE od obytné zástavby vystavení obyvatelstva flicker efektu se zanedbatelným vlivem na veřejné zdraví.  <b>Podmínky a zmírňující opatření ÚO:</b> Negativním vlivům předcházeno vymezením AO nad 500 m od zástavby. Podmínka na podrobnou hlukovou studii působení hluku na obytnou zástavbu (chráněné venkovní prostory) zahrnující kumulativní působení ostatních existujících a povolených zdrojů hluku. Podmínka pro navazující řízení na zpracování studie působení stroboskopického efektu na obytnou zástavbu.  <b>Opatření SEA:</b> Navržené podmínky a zmírňující opatření ÚO řešeny dostatečně, bez dalšího návrhu dle SEA.</p>			0
Účinek	Přímý, zanedbatelný	Čas / Trvání	Zanedbatelný ve všech časových řadách	
<b>Klima a ovzduší:</b>	<p>Vlivy na ovzduší v době výstavby zanedbatelné (prašnost při přesunu zemin, emise ze spalování PHM, sekundární prašnost), v době provozu mírně pozitivní z důvodu náhrady spalovacích zdrojů při výrobě el. energie.  <b>Podmínky a zmírňující opatření ÚO:</b> Vliv zanedbatelný, podmínky nestanoveny.  <b>Opatření SEA:</b> Bez dalšího návrhu dle SEA.</p>			0 / +1
Účinek	Přímý zanedbatelný v době výstavby, nepřímý mírně pozitivní v době provozu	Čas / Trvání	Krátkodobý 0, dlouhodobý +1	
<b>Příroda a biologická rozmanitost:</b>	<p>Nejbližším cenným územím ve vztahu k dotčené AO je PP Na Opukách. Uvedená PP se nachází vzdušnou čarou cca 3 km od AO a chrání teplomilná nelesní společenstva s navázanou cennou zoocenózou, zejména se společenstvem bezobratlých. Negativní ovlivnění záměry VTE v AO lze vyloučit.  Z provedeného biologického posouzení vyplývá pro hodnocenou AO následující:  Zranitelná přírodní stanoviště jsou na území AO vázána především na vodní toky – jedná se o lesní (lužní), mokřadní a vodní biotopy. Podmínky Územního opatření uvádí podmínku ochrany vodních a mokřadních stanovišť ve vzdálenosti min. 8 m od břehové hrany, podmínku lze vzhledem k minimálnímu výskytu zranitelných biotopů v AO a minimálnímu přesahu uvedené šíře považovat za dostačující, v případě zásahu do těchto biotopů lze očekávat mírně negativní vliv, tato stanoviště jsou schopna obnovy.  Druhy s úzkou vazbou na biotop a nízkou disperzí (rostliny, hmyz, obojživelníci, plazi, drobní savci) se v AO nacházejí u vodních nádrží, v lesích, loukách a okrajích cest. Druhy s vyhodnocenou vysokou pravděpodobností dopadu záměrů VTE se nacházejí především mimo zájmovou oblast AO (zástavba a okolí), v dotčené AO zůstávají pouze nálezy 4 vzácných či ohrožených druhů rostlin: vrbovka tmavá, mochna písečná, sporýš lékařský a sveřep stoklasa, s neidentifikovanými velikostmi populace. Až na druh sveřep stoklasa, který je dle červených seznamů kriticky ohrožený, jsou druhy málo dotčenými. Vzhledem k uvedenému a lokalizaci kriticky ohroženého druhu u stávající účelové komunikace, nelze na druhy s úzkou vazbou na biotop předpokládat významný vliv.  Z citlivých druhů ptáků a netopýrů s vyhodnocenou vysokou pravděpodobností dopadu záměrů VTE patří dravci luňák červený, moták pochop, moták pilich a orel mořský, brodivé volavka popelavá, čáp bílý, čáp černý a vodní ptáci kopřivka obecná a morčák velký. Na území AO jsou nálezy jedinců a párů, v AO nebyla pozorována hnízdiště či větší početnost těchto druhů. Střety s jedinci ptáků jsou v AO v rámci podmínek ÚO obecně minimalizovány prostřednictvím specifikace technických parametrů VTE, organizačních opatření a monitoringu mortality.</p>			-1

	<p>Přímo v dotčené AO nejsou konkrétní nálezy populací netopýrů, významnější nálezy netopýrů se nacházejí ve zřícenině hradu Helfenburk, který je vzdálen vzdušnou čarou cca 3,4 km. Dle aktuálního metodického postupu ČESON by minimální ochranná zóna kolem každé význačné lokality u VTE měla činit 3 km. Tato podmínka je splněna. Způsob ochrany letounů bude dle ÚO nastaven po monitoringu letové aktivity netopýrů, který bude provozovatel povinen zajistit.</p> <p>S ohledem na stanovená opatření vliv vyhodnocen jako potenciálně mírně negativní.</p> <p><b>Podmínky a zmírňující opatření ÚO:</b> Negativním vlivům předcházeno vymezením AO mimo hlavní přírodně cenné lokality. Nastaveny podmínky ochrany pro mokřady, prameniště, rašeliniště, vodní plochy a toky – tj. realizace ve vzdálenosti min. 8 metrů od břehové hrany. Nastaveny podmínky pro ochranu ptáků, nastaveny provozní podmínky ptáky a netopýry. Stanovena ochrana obojživelníků v době jarní migrace. Stanovena ochrana hmyzu v osvětlení VTE (doba osvětlu, spektrum).</p> <p><b>Opatření SEA:</b> Navržené podmínky a zmírňující opatření ÚO řešeny dostatečně, bez dalšího návrhu dle SEA.</p>			
Účinek:	Přímý, mírně negativní	Čas / Trvání:	Krátkodobé -1, dlouhodobé -1	
<b>Krajinný ráz:</b>	<p>Z analýzy viditelnosti vyplývá, že záměr bude v okruhu 10 km (zřetelná viditelnost) viditelný z většiny okolních obcí a z okolní zemědělské krajiny (viz mapa). Nejvíce patrný budou VTE z obcí, které jsou součástí AO. Mezi další oblasti lze zmínit Volyně, Nišovice, Předslavice, Čepřovice, Bohunice, Tvřzice, Milejovice, Hoštice a další.</p> <p>Dle Bukáčka (2025) se jedná o harmonickou krajinu s dochovanou krajinou strukturou, která byla z hlediska vhodnosti zhodnocena jako zóna méně vhodná (2), tj. zóna méně vhodná, nebo je vhodná pouze za určitých podmínek. Jako podmínka/požadavek je uváděno neumisťovat VTE do cenných poloh k horizontu, do vyšších poloh a do střední části kolem Hoštic a Milejovic a omezit východní část u horizontu Helfenburk - Duškovec - Červená, střední část harmonické krajiny Hošticka, Milejovicka po Ostrý vrch. Vymezení území bylo navrženo tak, aby byly minimalizovány negativní vlivy na harmonickou krajinu s dochovanou krajinou strukturou. Tyto požadavky byly do vymezení AO zahrnuty, přičemž okolí sídel Hoštice a Milejovice bylo respektováno.</p> <p>Záměr s ohledem na vzdálenost od státní hranice (30 km s Německem) neovlivňuje krajinný ráz za státní hranicí.</p> <p>AO je dle ZÚR JČK lokalizována v krajině lesoplní. Ta je charakterizována reliéfem vrchovin a pahorkatin, zemědělská krajina je střídána s lesní krajinou (lesy 30-70% plochy), výrazná struktura historické kulturní krajiny, potoční a říční nivy. V dotčené AO se nachází krajinná mozaika lesních celků i drobných remízů, významné segmenty luk i skupin stromů, vizuálními dominantami jsou zalesněné vrcholy. Jednou z obecných zásad v území je zde podpořit respektování znaků historicky kulturní krajiny, cenných architektonických a urbanistických znaků sídel i jejich vhodnou dostavbu.</p> <p>Za hlavní potenciálně ovlivněné přírodní hodnoty lze považovat regionální biocentra, další krajinařsky hodnotnější prvky s nadprůměrnou přírodní hodnotou se zde nenacházejí. Narušeno bude také vizuální působení městské památkové zóny Volyně, která chrání historické jádro města s budovou staré radnice na náměstí, tvrzí, kostelem Věch svatých či Mariánský sloup. MPZ se nachází cca 2,5 km od východního okraje navržené AO. Cca 1,5 km vzdušnou čarou východně od AO se nachází VPZ Jiřetice, v okruhu do 3 km se nachází ještě VPZ Zechovice a Koječín. Zajímavou kulturní památkou je kaple Nejblahoslavenější Panny Marie s křížovou cestou v bezprostřední blízkosti AO v obci Milejovice.</p> <p>Výstavbou větrných elektráren lze předpokládat narušení krajinných hodnot území. Větrné elektrárny jsou stavební dominantou, která bude vizuálně patrná v širokém okruhu a ovlivní krajinné scenérie v území. S ohledem na charakter předpokládaných záměrů v AO se tomuto působení nelze vyhnout. S ohledem na provedená zmírňující opatření je vliv hodnocen jako mírný.</p> <p><b>Podmínky a zmírňující opatření ÚO:</b> V rámci ochrany krajinného rázu byl stanoven limit max. výšky VTE včetně rotoru na 250 m. Na základě SEA provedena redukce původně navržené plochy v západní části pro omezení vlivu na MPZ Volyně. Stanoveny podmínky na půdorysnou</p>			-1

	výměru areálů a výšku objektů určených pro skladování elektřiny a požadavky na využití tlumených, přírodních a neutrálních barev u vedlejších staveb a oplocení. <b>Opatření SEA:</b> Navržené podmínky a zmírňující opatření jsou v ÚO řešeny s ohledem na charakter záměru v adekvátním rozsahu. V rámci posouzení SEA nejsou navržena další zmírňující opatření.			
Účinek:	Přímý – mírně negativní	Čas / Trvání:	Dlouhodobý mírně negativní	
<b>Krajina – ÚSES, migrační prostupnost, zeleň mimo les, prostupnost pro člověka:</b>	Územím AO vede síť lokálního ÚSES, některá lokální biocentra jsou součástí regionálních biokoridorů vedoucích obcemi Milejovice, Litochovice, Volyně a Nišovice. Rozsáhlé regionální biocentrum Manina v Litochovicích bylo z AO vyřato. Ochrana ÚSES je v rámci podmínek ÚO zajištěna podmínkou neumisťování záměrů VTE v prvcích ÚSES, vyjma nezbytných křížení liniové dopravní a technické infrastruktury s biokoridory. Do SV části AO marginálně zasahuje migrační koridor vymezený v rámci biotopu vybraných zvláště chráněných druhů velkých savců. ÚO stanovuje podmínku ochrany migračního koridoru, záměry OZE nesmí dojít ke snížení průchodnosti migračního koridoru, fragmentaci území ani vzniku fyzických nebo vizuálních bariér. S ohledem na dotčení biotopu vybraných zvláště chráněných druhů velkých savců lze na předměty ochrany využívající biotop předpokládat mírně negativní vliv. V dotčené AO se nachází drobné remízy, skupiny stromů, lze očekávat mírně negativní dopad na zeleň – odstranění části porostů (přístupové komunikace a manipulační plochy). V dotčené AO se nenacházejí památné stromy. ÚO nastavuje podmínky ochrany mimolesní zeleně v (ne)umisťování záměrů OZE. Zařízení pro ukládání elektřiny mají obvykle podobu jednoho nebo více lodních kontejnerů, často v oploceném areálu, přičemž kapacita jednotlivých realizovaných úložišť, a tím i jejich plošná výměra, se v posledních letech dynamicky zvyšuje. V rámci ÚO je stanovena podmínka max. výměry areálů určených pro skladování elektřiny, a to do 0,06 ha v rámci jednoho záměru OZE a 1,5 ha pro celou AO. Prostupnost krajiny pro člověka by neměla být omezena, naopak lze očekávat mírně pozitivní vliv realizací nových přístupových komunikací. <b>Podmínky a zmírňující opatření ÚO:</b> Stanovena ochrana ÚSES vyjma křížení dopravní a technické infrastruktury s biokoridory. Stanovena podmínka pro zajištění migrační prostupnosti v biotopu zvláště chráněných druhů velkých savců. Stanovena ochrana mimolesní zeleně. <b>Opatření SEA:</b> Navržené podmínky a zmírňující opatření ÚO řešeny dostatečně, bez dalšího návrhu dle SEA.			-1
Účinek	Přímý mírně negativní	Čas / Trvání	Dlouhodobý, trvalý, mírně negativní	
<b>Zemědělský půdní fond:</b>	Přítomnost ZPF v I. a II. třídě ochrany. Zábory jsou také v III., IV. a V. třídě ochrany. Největší podíl záborů je v V. třídě ochrany. V případě VTE a doprovodných staveb (rozvoden, úložišť el. energie, komunikací apod.) v AO je zábor pro zajištění bezpečnosti hodnocen jako trvalý. Uplatnění AO nebude mít vliv na ekologické funkce půdy. Zábor půdy je s ohledem na relativně malou výměru a na rozlohu zemědělské půdy v AO a jejím okolí považován za mírně negativní vliv. <b>Podmínky a zmírňující opatření ÚO:</b> Stanovena podmínka pro zachování funkčnosti stávajících meliorací. Stanoveny podmínky pro zajištění zemědělského hospodaření a funkčnosti protierozních opatření. <b>Opatření SEA:</b> Navržené podmínky a zmírňující opatření ÚO řešeny dostatečně, bez dalšího návrhu dle SEA.			-1
Účinek	Přímý mírně negativní	Čas / Trvání	Trvalý mírně negativní	
<b>PUPFL:</b>	U PUPFL (jen hospodářský les) nastane dočasný zábor pro přístupové komunikace v rozsahu max. 1000 m². Pro umístění samotných VTE je dočasný zábor PUPFL 400 m² pro jednu VTE. Vliv zanedbatelný v době výstavby a po celou dobu existence VTE. Potenciální trvalý vliv (výstavba rozvoden apod. jako trvalých staveb) je zanedbatelný. Uplatnění AO nebude mít vliv na ekologické funkce lesa. <b>Podmínky a zmírňující opatření ÚO:</b> Vliv zanedbatelný, podmínky nestanoveny. <b>Opatření SEA:</b> Bez dalšího návrhu dle SEA.			0

Účinek	Přímý zanedbatelný	Čas / Trvání	Trvalý zanedbatelný
<b>Povrchové a podzemní vody:</b>	AO je vymezena mimo záplavová území a mimo plochy povrchových vod a nevede ke zhoršení odtokových poměrů v území. Nenacházejí se zde ochranná pásma vodních zdrojů. Odpadní vody nevznikají, spotřeba vody je zanedbatelná jen v době výstavby, v době provozu nulová. Dešťové vody budou i nadále zasakovat do terénu v těsné blízkosti VTE a souvisejícího zařízení. Vlivy na povrchové a podzemní vody mohou nastat jen v době výstavby vlivem havárie vozidel nebo stavebních mechanismů (vliv je statisticky nepravděpodobný), při provozu může potenciálně nastat únik mazadel a trafoolejů – zanedbatelný vliv. Toto bude řešeno v navazujícím řízení zpracováním havarijních plánů, zajištěním sanačních prostředků. Vlivy na podzemní vody se předpokládají nulové nebo zanedbatelné. VTE jsou zakládány v malé hloubce pod terénem (2-4 m), s betonáží v malé ploše (cca 400 m <sup>2</sup> ) a obvykle na vyvýšených místech. Z hlediska plošných i lokálních vlivů se jedná o hloubku a plochu, která nemůže proudění vod v území sledovatelným způsobem ovlivnit, v zanedbatelné míře se negativně může projevit jen v při povrchovém kolektoru v době výstavby. <b>Podmínky a zmírňující opatření ÚO:</b> Stanovena podmínka na ochranu mokřadů, pramenišť, vodních ploch a toků vyjma nezbytných křížení liniové dopravní a technické infrastruktury s vodním tokem. <b>Opatření SEA:</b> Navržené podmínky a zmírňující opatření ÚO řešeny dostatečně, bez dalšího návrhu dle SEA.		0
Účinek	Přímý zanedbatelný	Čas / Trvání	Krátkodobý zanedbatelný, dlouhodobý a trvalý nulový
<b>Horninové prostředí:</b>	VTE jsou zakládány v malé hloubce pod terénem (2-4 m), s betonáží v malé ploše (cca 400 m <sup>2</sup> ) – z hlediska vlivu na horninové prostředí je vliv hodnocen jako zanedbatelný. AO je vymezena mimo ložiska nerostných surovin a mimo svahové deformace nacházející se v území. V AO se nachází poddolované území. Vliv je hodnocen jako zanedbatelný. <b>Podmínky a zmírňující opatření ÚO:</b> Vliv zanedbatelný, stanovena podmínka pro respektování poddolovaného území. <b>Opatření SEA:</b> Bez dalšího návrhu dle SEA.		0
Účinek	Přímý zanedbatelný	Čas / Trvání	Krátkodobý zanedbatelný
<b>Hmotné statky:</b>	VTE budou dle ÚO umístovány mimo kontakt s obytnou zástavbou, potenciální dosah vlivů vibrací nebo havárií na hmotné statky se nepředpokládá. JV od Litochovic se nachází účelové letiště ULLTCH. Vliv je hodnocen jako nulový v době výstavby i v době existence a provozu VTE. <b>Podmínky a zmírňující opatření ÚO:</b> Vliv nulový, podmínky nestanoveny. <b>Opatření SEA:</b> Bez dalšího návrhu dle SEA.		0
Účinek	Nulový	Čas / Trvání	Nulový ve všech časových řadách
<b>Kulturní a historické hodnoty:</b>	Za hlavní kulturní hodnoty v území v dosahu zřetelné viditelnosti lze považovat území městské památkové zóny Volyně, která chrání historické jádro města s budovou staré radnice na náměstí, tvrzí, kostelem Všech svatých či Mariánský sloup. MPZ se nachází cca 2,5 km od západního okraje navržené AO. Cca 1,5 km vzdušnou čarou východně od AO se nachází VPZ Jiřetice, v okruhu do 3 km se nachází ještě VPZ Zechovice a Koječín. Zajímavou kulturní památkou je kaple Nejblahoslavenější Panny Marie s křížovou cestou v bezprostřední blízkosti AO v obci Milejovice. Lokální dominantou sídel jsou kostely a zámky (např. Volyně, Předslavice, zámek Hoštice aj.). Nepřímo je mírně negativně ovlivňován vizuální efekt těchto objektů v krajině. S ohledem na charakter předpokládaných záměrů v AO se tomuto působení nelze vyhnout. Byl stanoven limit max. výšky VTE včetně rotoru na 250 m. <b>Podmínky a zmírňující opatření ÚO:</b> Nastavena podmínka pro max. výšku VTE a provedena redukce západní části původně navržené plochy AO z důvodu ochrany krajinného rázu a kulturních hodnot v území. Stanovena podmínka ochrany nemovitých kulturních památek.		-1

	<b>Opatření SEA:</b> Navržené podmínky a zmírňující opatření jsou v ÚO řešeny s ohledem na charakter záměru v adekvátním rozsahu. V rámci posouzení SEA nejsou navržena další zmírňující opatření.			
Účinek	Nepřímý mírně negativní	Čas / Trvání	Dlouhodobý a trvalý mírně negativní	
Kumulativní a synergické vlivy				
Přehled relevantních záměrů v území s potenciální kumulací/synergií:	PÚR/ZÚR:	V zájmovém území a nejbližším okolí nejsou plánovány žádné záměry dle PÚR a ZÚR.		
	Další:	V navržené AO a v okolí do 2 km od ní se nenacházejí významné zdroje hluku nebo emisí (průmyslová zástavba, lomy, dálnice a silnice I. třídy, letiště, železniční trati regionálního nebo nadregionálního významu). Nenacházejí se zde ani stavby nebo záměry vyvolávající kumulaci vlivů na krajinný ráz. Kumulace vlivů pouze s navrženými AO v okolí.		
Hodnotící komentář k potenciálním vlivům:	Nebyly identifikovány žádné potenciální kumulativní ani synergické vlivy v území s výjimkou další navržené AO v okolí. Kumulace vlivů na krajinný ráz je mírně negativní. Bez jiných kumulativních vlivů. Synergické vlivy nezjištěny.			-1
Účinek	Přímý mírně negativní	Čas / Trvání	Dlouhodobý a trvalý mírně negativní	
Potenciální vlivy přesahující státní hranice:	AO je navržena ve vzdálenosti cca 30 km od hranice s Německem, tedy za hranicí zřetelné viditelnosti. Potenciální ovlivnění krajinného rázu v zahraničí, s ohledem na vzdálenost a dosah viditelnosti, je hodnoceno jako zanedbatelné. Zanedbatelný až mírně pozitivní vliv k ochraně klimatu se uplatní v globálním měřítku, tedy i z hlediska přeshraničního působení. Bez vlivů na další složky ŽP. <b>Podmínky a zmírňující opatření ÚO:</b> Bez negativních a významně pozitivních přeshraničních vlivů, podmínky nestanoveny. <b>Opatření SEA:</b> Bez dalšího návrhu dle SEA.			0/+1
Zhodnocení dostatečnosti podmínek a zmírňujících opatření stanovených v návrhu územního opatření (ÚO)				
Z výše uvedeného hodnocení vyplývá, že podmínky a zmírňující opatření stanovená v rámci územního opatření pro ochranu jednotlivých složek životního prostředí jsou stanoveny dostatečně. Na základě požadavků SEA byla redukována plocha AO o západní část a maximální výška objektů. V rámci SEA hodnocení proto nejsou navrhována další opatření pro prevenci, zmírnění nebo minimalizaci negativních vlivů na životní prostředí a veřejné zdraví. X – Bez dalších doporučení dle SEA				
Závěry a doporučení				
Za hlavní mírně negativní vliv uplatnění AO lze považovat ovlivnění krajinného rázu širšího území především z důvodu vizuálního ovlivnění kulturních hodnot – v okruhu do 10 km se jedná o městskou památkovou zónu Volyně (cca 2,5 km) a VPZ Jiřetice, Zechovice a Koječín. Větrné elektrárny jsou výškovou dominantou, která bude vizuálně patrná v širokém okruhu a ovlivní krajinné scenérie a charakteristiky v území. Pro ochranu krajinného rázu byla původně navržená plocha AO redukována o západní část, čímž je zajištěna větší vzdálenost od MPZ Volyně. Je také stanovena maximální výška pro VTE. Kumulativní vlivy na krajinný ráz jsou považovány za mírně negativní, synergické vlivy nebyly zjištěny. Vlivy na přírodní hodnoty, krajinu, zemědělský půdní fond, kulturní a historické hodnoty byly vyhodnoceny jako mírně negativní, kdy územní opatření obsahuje dostatečné podmínky na ochranu přírodních a krajinných hodnot v území. Vlivy na ostatní složky životního prostředí jsou zanedbatelné nebo nulové. Nebyly identifikovány negativní a významně pozitivní přeshraniční vlivy.				
Nebyl identifikován významně negativní vliv na jednotlivé složky životního prostředí. Navržená akcelerační oblast včetně územního opatření je akceptovatelná.				
Monitoring vlivů – návrh ukazatelů:	Ukazatel	Jednotka	Poznámka, četnost sledování, kdo sleduje, vztah ke složkám ŽP	
	Skutečný instalovaný výkon OZE v AO	MW	Celkový instalovaný výkon všech VTE v AO, četnost: v souladu se zprávou o uplatňování ÚRP, sleduje MPO, vztah: klima, zdroj: ÚAP ČR a jednotlivých krajů, data MPO	

	Skutečný počet VTE v AO	Počet (ks) a výška horní úvrati (m)	Skutečný počet VTE a jejich výšky. četnost: v souladu se zprávou o uplatňování ÚRP, sleduje MPO, vztah: k ochraně KR, zdroj: ÚAP ČR a jednotlivých krajů, data MPO
	Zábory ZPF způsobených záměry a navazující infrastrukturou	m <sup>2</sup>	Skutečné zábory ZPF (ha), četnost: v souladu se zprávou o uplatňování ÚRP, sleduje MPO, vztah: k ochraně ZPF, zdroj: ÚAP ČR a jednotlivých krajů, data MPO
	Zábory PUPFL způsobených záměry a navazující infrastrukturou	m <sup>2</sup>	Pouze v případě zásahu do lesních porostů. četnost: v souladu se zprávou o uplatňování ÚRP, sleduje MPO, vztah: k ochraně PUPFL, zdroj: ÚAP ČR a jednotlivých krajů, data MPO
	Souhrnné výstupy monitoringu mortality ptáků	Závěry monitoringu	Souhrnná zpráva z monitoringu mortality ptáků v akcelerační oblasti včetně navržených opatření a zhodnocení jejich uplatnění, četnost: v souladu se zprávou o uplatňování ÚRP, zdroj: Monitoring provozovatelů VTE
	Souhrnné výstupy akustického monitoringu letové aktivity netopýrů	Závěry monitoringu	Souhrnná zpráva z monitoringu netopýrů v akcelerační oblasti včetně navržených opatření a zhodnocení jejich uplatnění, četnost: v souladu se zprávou o uplatňování ÚRP, zdroj: Monitoring provozovatelů VTE
	Hmotný majetek, krajinný ráz, kulturní a historické hodnoty – monitoring pro předpokládané vizuální ovlivnění nelze stanovit.		